

Sytuacja sektora finansów publicznych a rynek pracy

Wiktor Wojciechowski

20 maja 2010

Niski odsetek pracujących w Polsce to główna przyczyna, a jednocześnie skutek, chorych finansów publicznych

Niski współczynnik zatrudnienia :

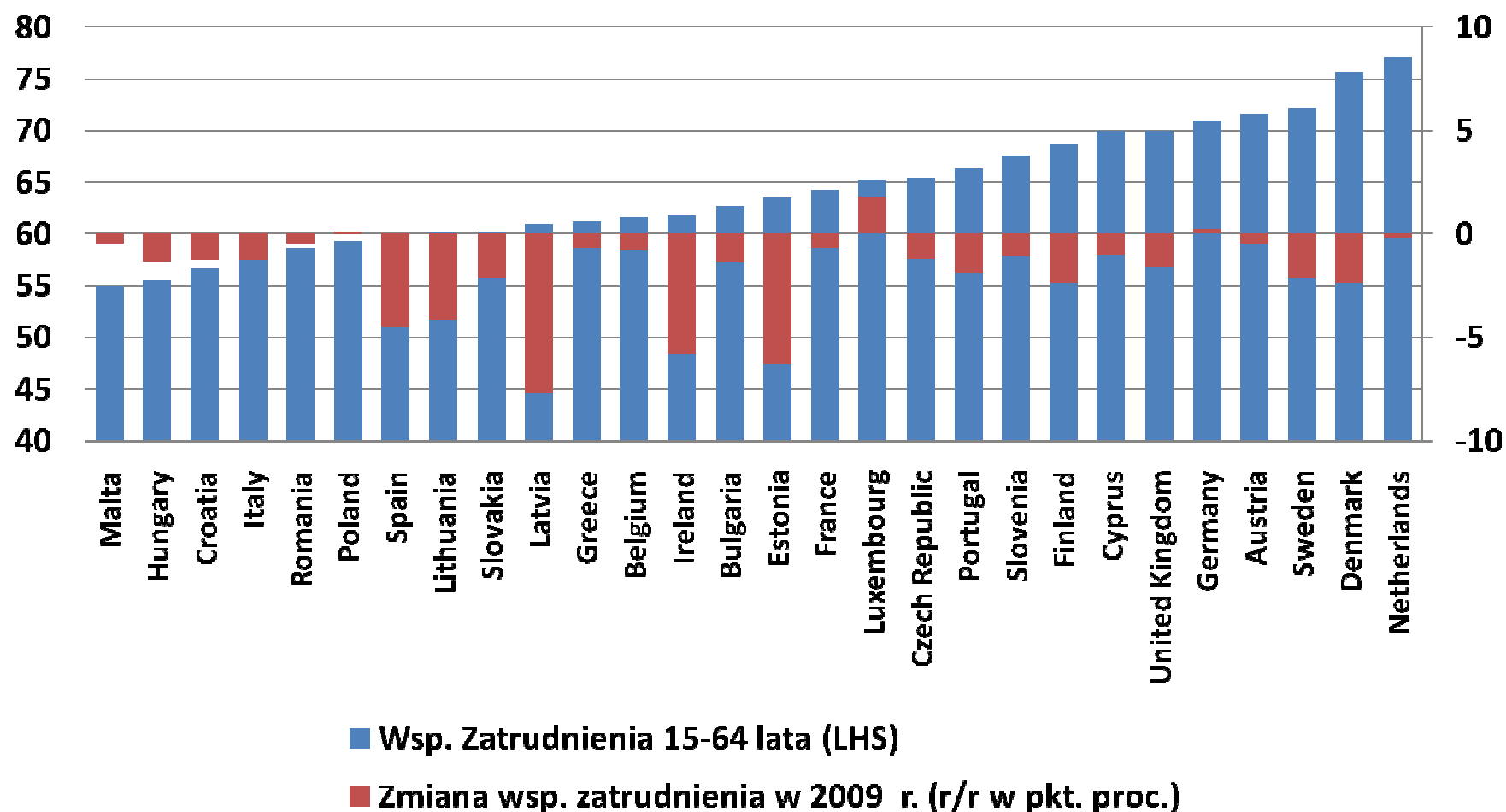
1. Obniża przychody sektora finansów publicznych (ubezpieczenie społeczne, PIT, VAT, NFZ)
2. Zwiększa wydatki sektora finansów publicznych (wcześniejsze emerytury, renty, zasiłki dla bezrobotnych)
3. Ogranicza tempo wzrostu gospodarczego

A w efekcie:

(1) + (2) => zwiększa deficyt finansów publicznych

(1) + (2) + (3) => zwiększa relację długu publicznego do PKB

Pomimo utrzymania wzrostu gospodarczego, w 2009 r. w Polsce pracowało tylko 59,3 proc. osób w wieku 15-64 lat - o 6,6 pkt. proc. mniej niż przeciętnie w krajach UE-15



Jakie są przyczyny niskiego zatrudnienia w poszczególnych grupach wieku?

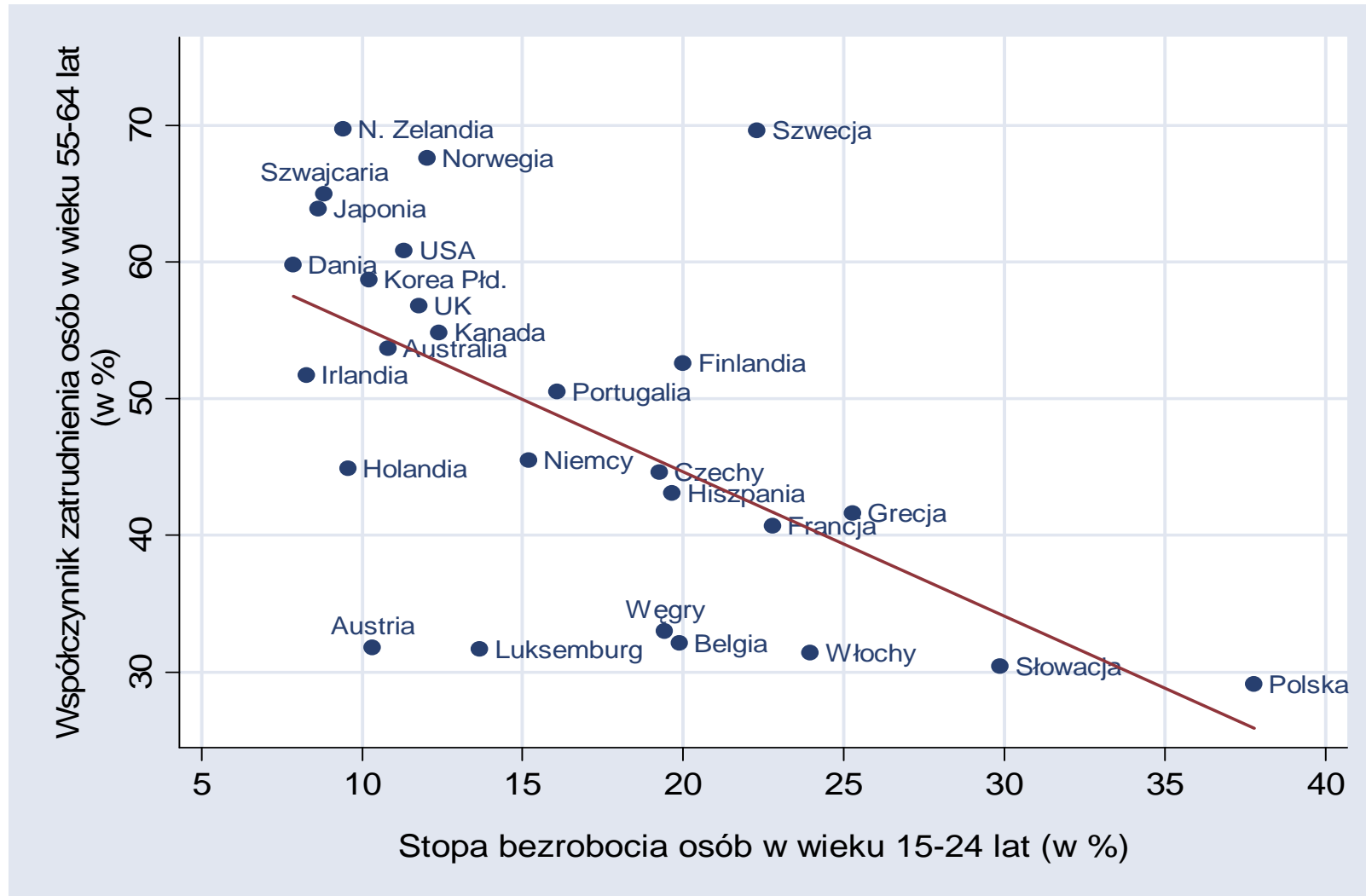
Osoby w wieku 15-24 lata:

- Złe dopasowanie systemu edukacji do potrzeb rynku pracy
- Bariery w łączeniu pracy zawodowej z edukacją

Osoby w wieku 55-64 lata:

- Wcześniejsze emerytury (górnicy, służby mundurowe, sędziowie, prokuratorzy)
- Renty z tytułu niezdolności do pracy
- Niski wiek emerytalny kobiet (60 lat)
- 4- letnia ochrona przed zwolnieniem

Przywileje emerytalne skazują młodych ludzi na niskie emerytury w przyszłości także dlatego, że utrudniają szybkie znalezienie pracy

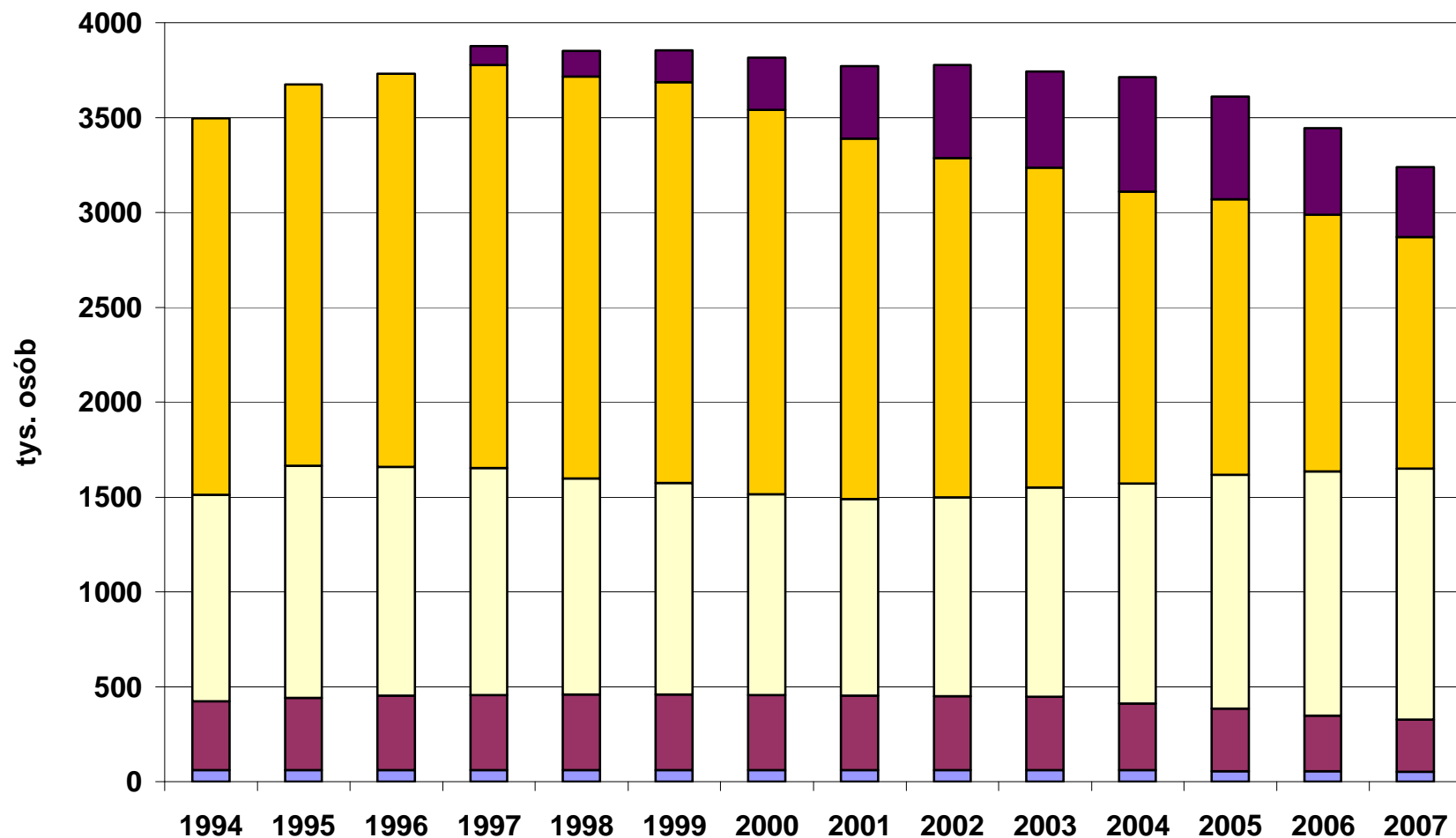


Jakie są przyczyny niskiego zatrudnienia w poszczególnych grupach wieku?

Osoby w wieku 15-64 lata:

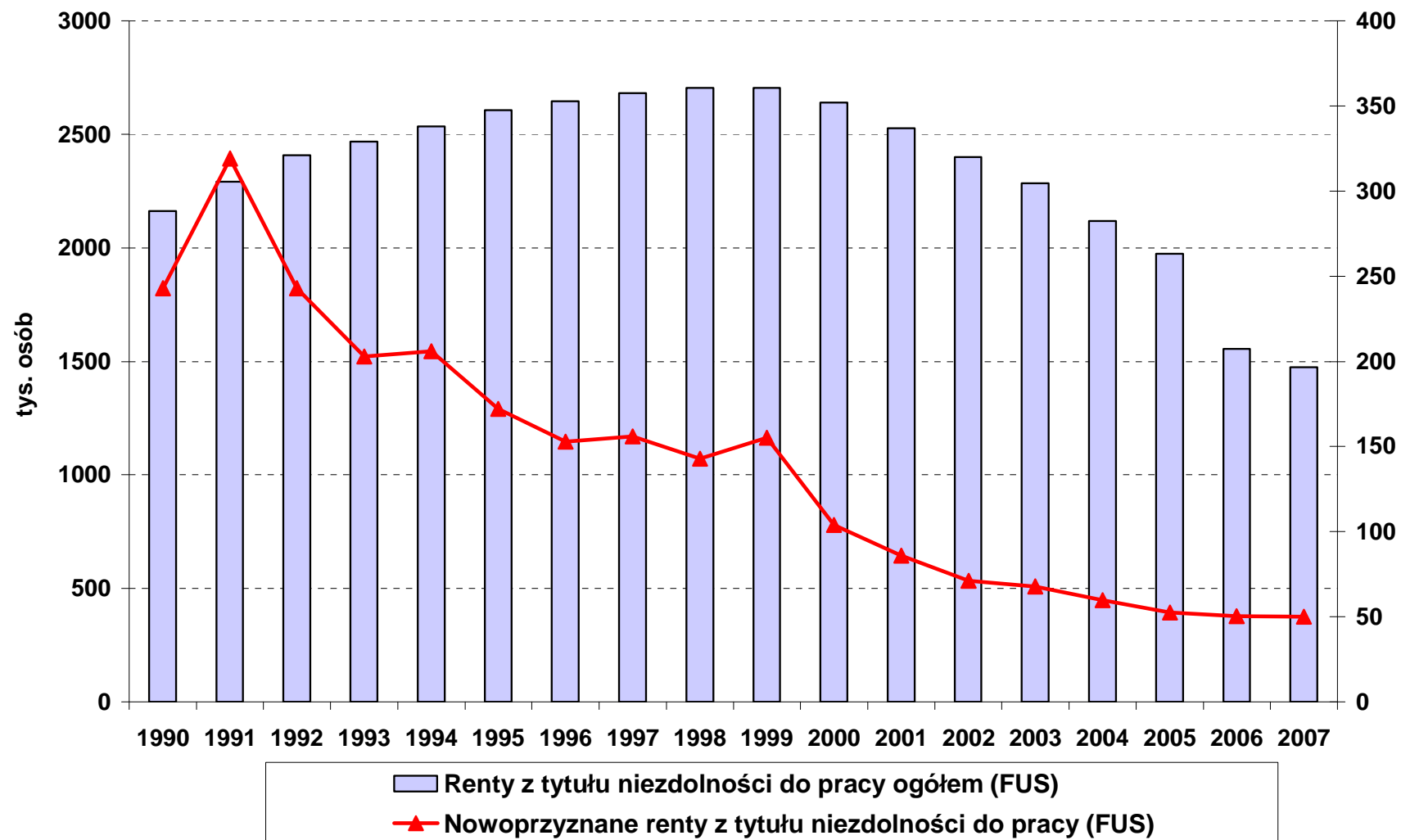
- Wysoki klin podatkowy i mało rygorystyczne kryteria przyznawania zasiłków z pomocy społecznej
- Restrykcje w zwalnianiu pracowników zatrudnionych na czas nieokreślony
- Niska efektywność monitoringu aktywności w poszukiwaniu pracy osób otrzymujących zasiłki dla bezrobotnych
- Ograniczenia w mobilności przestrzennej (np. bariery w rozwoju rynku mieszkań na wynajem)
- Bariery w rozwoju przedsiębiorczości

W Polsce jest prawie 3,5 mln osób w wieku produkcyjnym, które pobierają świadczenia zniechęcające do pracy zawodowej



- Świadczenia i zasiłki przedemerytalne
- Renty z tytułu niezdolności do pracy - system pozarolniczy
- Wcześniejsze emerytury - system pozarolniczy
- Renty z tytułu niezdolności do pracy - KRUS
- Wcześniejsze emerytury - KRUS

System rent z tytułu niezdolności do pracy został znacząco uszczelniony w 1997 r.



Deficyty systemów emerytalnych w 2010 roku

45,4 mld zł (3,1 proc. PKB) – FUS (dotacja = 28 proc. wydatków)

37,9 mld zł (2,6% PKB) – dotacja na wypłatę świadczeń

7,5 mld zł (0,5% PKB) – środki z Funduszu Rezerwy Demograficznej

15,4 mld zł (1,0 proc. PKB) – KRUS (dotacja = 92 proc. wydatków)

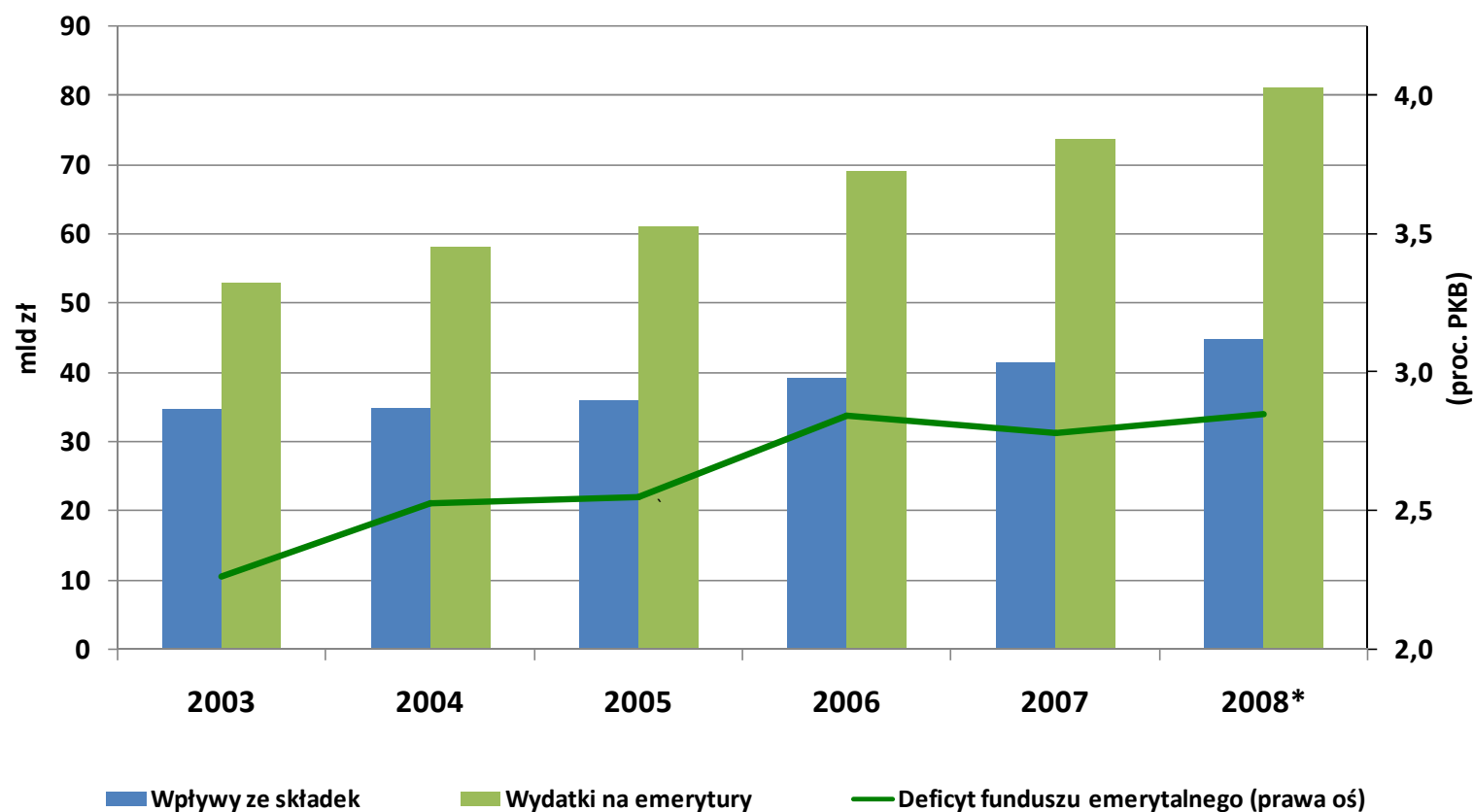
5,9 mld zł (0,4 proc. PKB) – MSWiA (dotacja = 100 proc. wydatków)

5,5 mld zł (0,4 proc. PKB) – MON (dotacja = 100 proc. wydatków)

72,2 mld zł (4,9 proc. PKB) - RAZEM

+ 22,5 mld zł (1,5% PKB) – dotacja z budżetu z tytułu przekazania
składek do OFE

Tylko 61 proc. bieżących wydatków emerytalnych FUS jest pokryte wpływami ze składek emerytalnych



- **Prawie co czwarty emeryt w Polsce nie osiągnął ustawowego wieku emerytalnego**
- **Niemal wszystkie wypłacane obecnie świadczenia są wciąż obliczane według zasad starego systemu emerytalnego.**

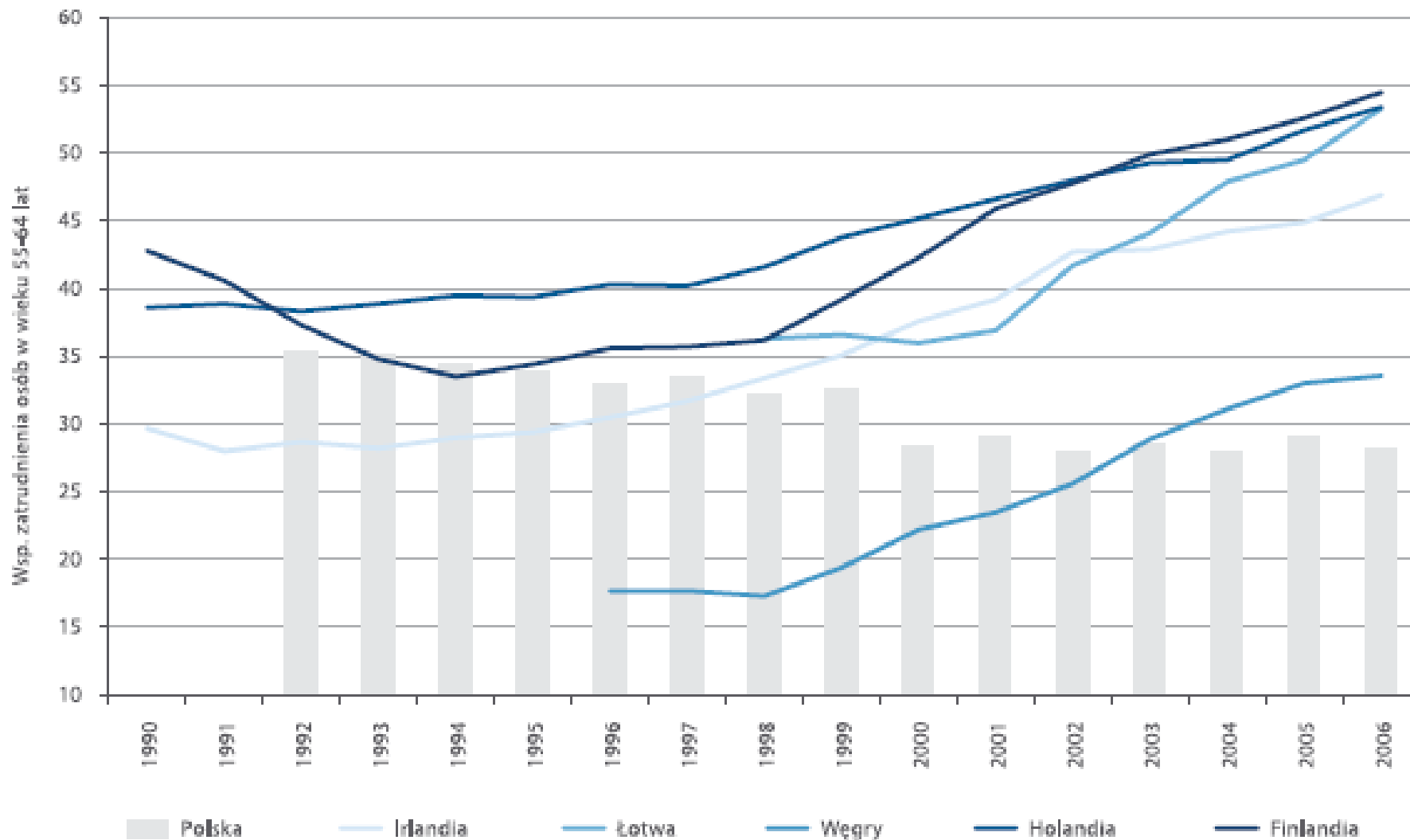
O ile wyższe byłyby przychody finansów publicznych w Polsce, gdyby wzrost odsetek pracujących do poziomu jaki jest w krajach UE-15?

	2009		2010		2010 (strategia lizbońska)	
Przeciętne miesięczne wynagrodzenie w gospodarce (zł)	3103		3212		3324	
Współczynnik zatrudnienia	59,3		59,3		59,3	
Liczba pracujących (tys.)	15868		15868		15868	
Zakładany współczynnik zatrudnienia	65,9		65,9		70	
Przyrost liczby pracujących (tys.)	1766		1766		2863	
Dodatkowy fundusz płac: 0,67 - 1,00 średniej płacy (mld zł)	43,8	65,8	45,4	68,1	76,1	114,2

O ile wyższe byłyby przychody finansów publicznych w Polsce, gdyby wzrósł odsetek pracujących? Cd.

	2009		2010		2010 (strategia lizbońska)	
Fundusz Pracy i FGŚP	1,1	1,6	1,1	1,7	1,9	2,8
VAT	4,7	7,0	4,9	7,3	8,2	12,2
Dochody pracowników netto	31,3	47,0	32,4	48,6	54,4	81,6
ub. emerytalne	8,6	12,8	8,9	13,3	14,9	22,3
ub. rentowe	2,6	3,9	2,7	4,1	4,6	6,9
ub. chorobowe	1,1	1,6	1,1	1,7	1,9	2,8
ub. wypadkowe	0,8	1,3	0,9	1,3	1,5	2,2
PIT	3,0	4,4	3,1	4,6	5,1	7,7
NFZ	3,2	4,7	3,3	4,9	5,5	8,2
RAZEM	25	37	26	39	43	65
Dodatkowe przychody/PKB	1,9%	2,8%	1,8%	2,8%	2,9%	4,4%

W ciągu ostatnich 10 lat kilka krajów osiągnęło spektakularny sukces w podnoszeniu zatrudnienia osób starszych.

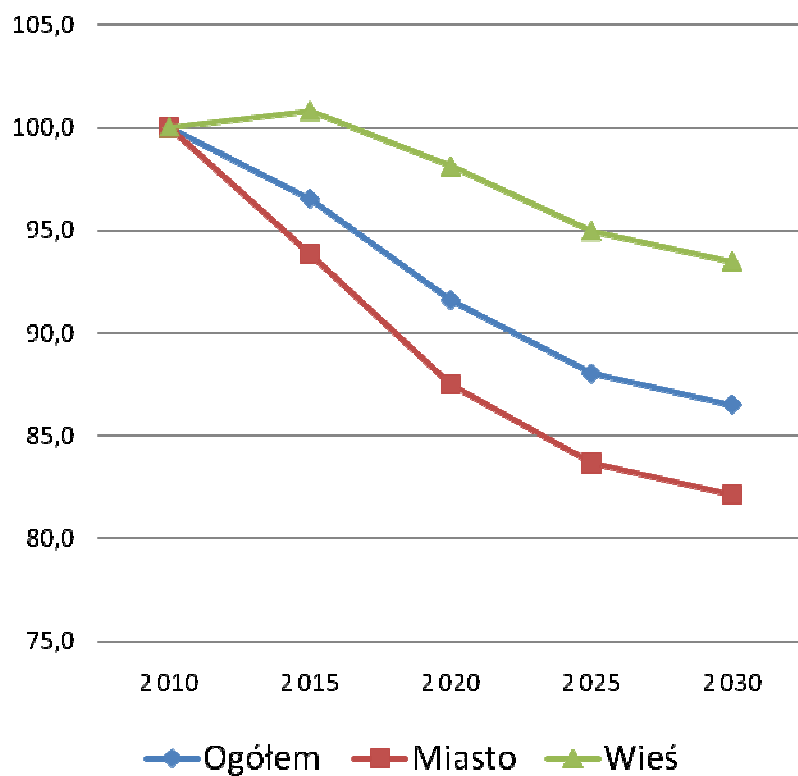


Udane reformy zwiększające zatrudnienie osób starszych

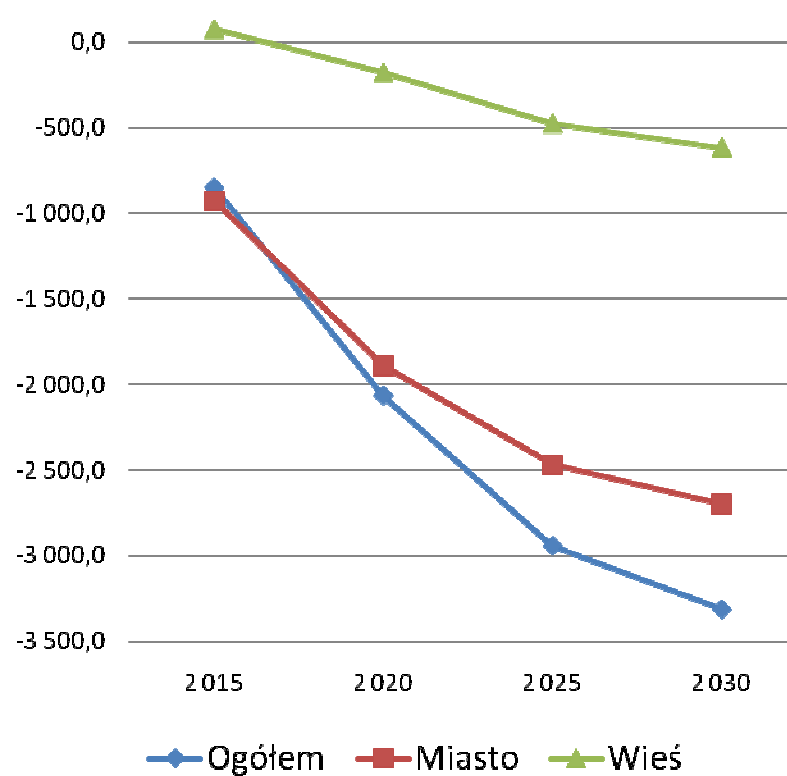
	Holandia	Węgry	Finlandia	Łotwa
Ograniczenie dostępu do rent z tytułu niezdolności do pracy	+	+	+	
Ograniczenie dostępu do wcześniejszych emerytur	+	+	+	
Podnoszenie ustawowego wieku emerytalnego		+	+	+
Ograniczenie dostępu do bezterminowych zasiłków dla bezrobotnych w wieku przedemerytalnym	+		+	
Specjalne ulgi dla pracodawców zatrudniających osoby starsze	+			
Aktuarialne dostosowanie wysokości wcześniejszych emerytur	+	+	+	+
Likwidacja preferencji podatkowych do wczesnej dezaktywacji	+		+	

Liczba osób w wieku produkcyjnym (18-59/64 lat) zmniejszy się o milion już za 5 lat

Zmiany liczby osób w wieku 18-59/64 (w proc.) 2010=100



Zmiany liczby osób w wieku 18-59/64 (w tys.) wobec 2010 r.



Podwyższanie wieku emerytalnego

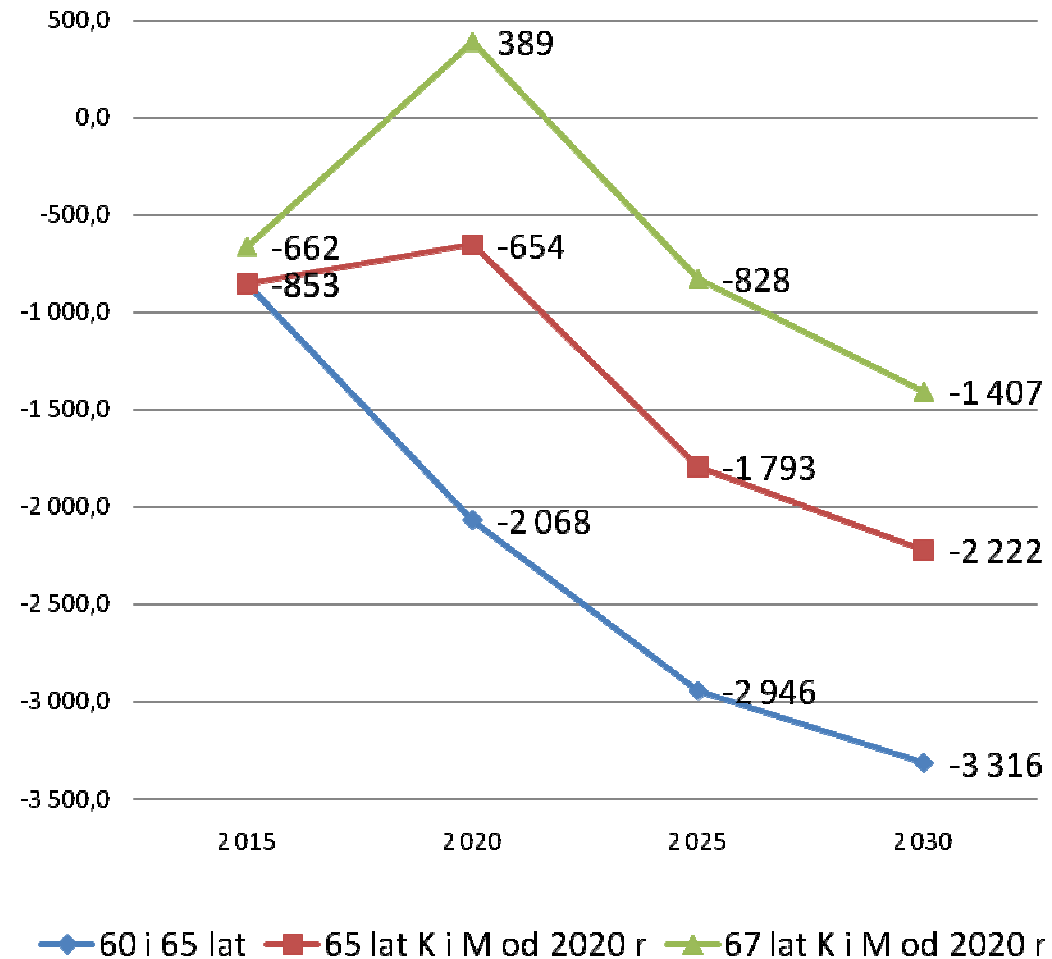
w latach 2015-2020

- do 65 lat dla kobiet i mężczyzn

- do 67 lat dla kobiet i mężczyzn

Jak efektywnie podwyższyć obecny współczynnik dzietności kobiet? – skutek za 20 lat

Zmiany liczby osób w wieku produkcyjnym w stosunku do 2010 r. (w tys.)



Ustawowy wiek emerytalny

- **67 lat dla kobiet i mężczyzn → Islandia, Dania, Norwegia**
- **65 lat dla kobiet i mężczyzn → Niemcy, Irlandia, Holandia, Hiszpania, Portugalia**
- **Zrównywanie wieku emerytalnego do poziomu 65 lat → Belgia (w 2009), Austria (2024-2033), Wlk. Brytania (2010-2020).**
- **Zrównywanie wieku emerytalnego do poziomu 63 lat → Czechy (1996-2013), Estonia (do 2016)**
- **Zrównywanie wieku emerytalnego do poziomu 62 lat → Słowacja (2004-2014), Łotwa (2009)**